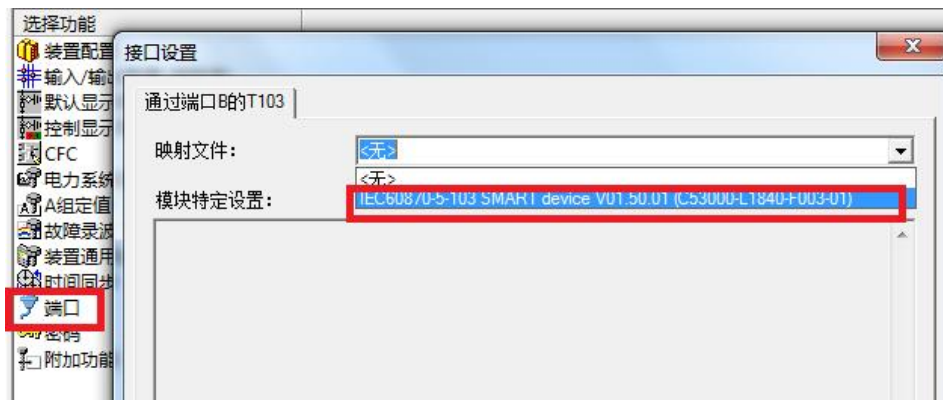


一、如何修改通讯地址等参数：

如果选用通讯协议，可能会遇到两种情况：带 mapping 和不带 mapping 的

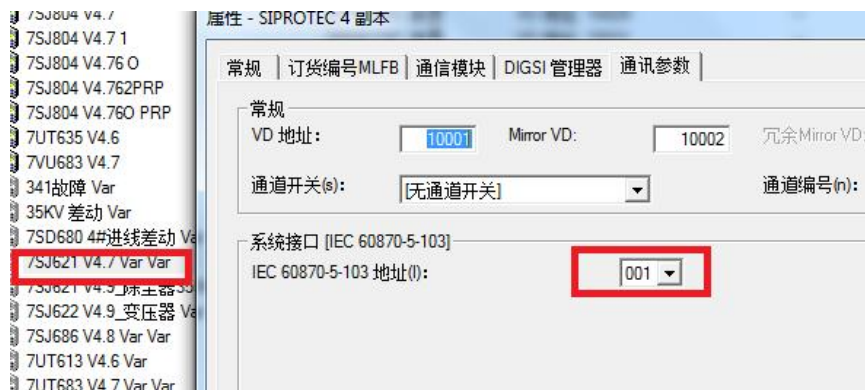
1. 带 mapping 的，在“端口”中选择 mapping，



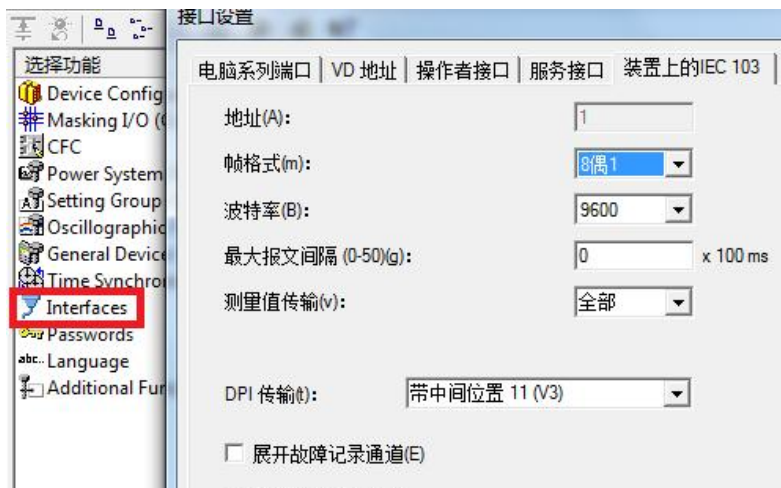
在下面参数中修改地址，波特率，校验位，注意不同装置设置不同的通讯地址。



2. 不带 mapping 的，关闭装置的配置画面，右键点击装置，选择“对象属性”，修改地址

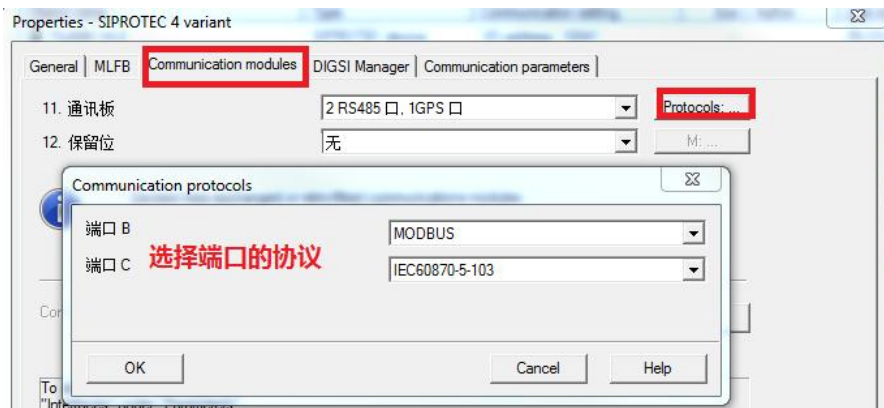
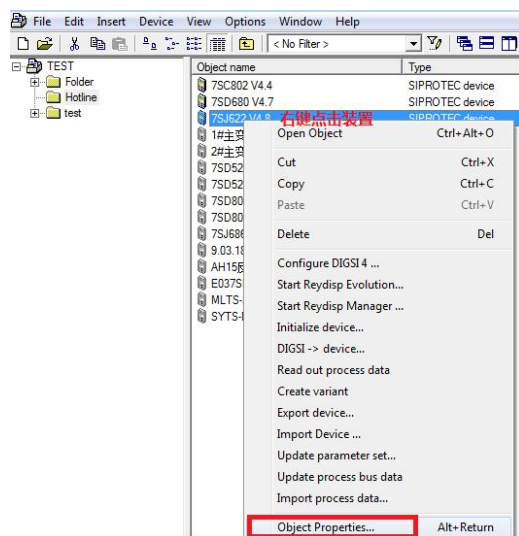


打开装置配置，在 interface 修改波特率，校验位等



3.另外 7SJ686 需要特别注意，一种通讯卡可以选择多种通讯协议，

如果未配置通讯协议，右键点击装置，选择最后一项属性，在通讯模块-protocols 中选择协议类型，然后离线打开配置，按照上面 1 里面的步骤操作，把配置初始化进装置。



二、如何增加自定义信号点并且分配通讯点

1. 常用的 DIGSI 信号类型说明:

SP: 单点信号

比方说一个常开接点闭合就表示该信号置位，这就是 **SP**，常用于弹簧未储能等信号。

DP: 双点信号

如果一个常开接点和一个常闭接点同时变化，表示信号变位，就是 **DP**，例如断路器信号。

DF 双控制: 控制断路器分合一般采用，对应两个出口（跳闸出口 **Tr** 在前，合闸出口 **Cl** 在后）

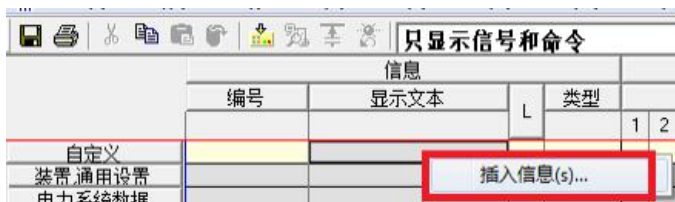
SF 单控制：只对应一个出口。

单点反馈：控制断路器出口后，用一个单点信号作为反馈，比方说用断路器常开点作反馈

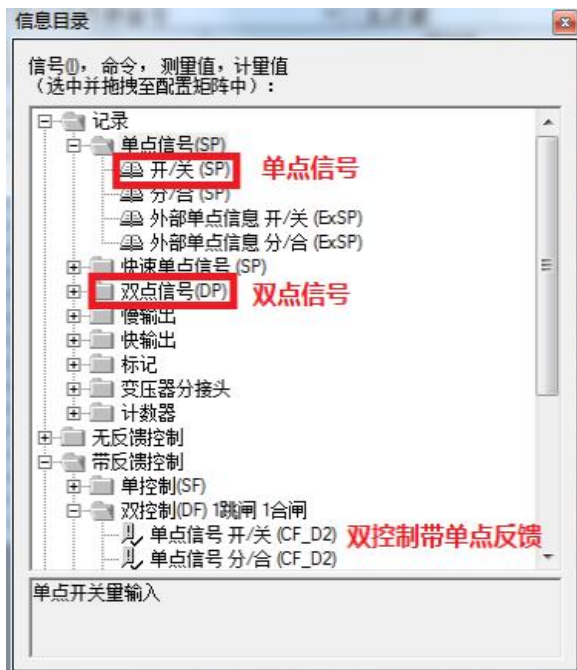
双点反馈：控制断路器出口用一组常开和常闭点作反馈。

2. 插入信号点

2.1 右键点击矩阵，点击插入信息



2.2 选择相应的信号类型



提示： 1) 如果断路器位置只有常开点接入，选择双控制带单点反馈类型，插入信息后会同时出现 CF_D2 和 SP 信号，CF_D2 是下发出口的，分配相应的出口；而 SP 是单点信号的意思，它是反馈信号，分配相应的开入。

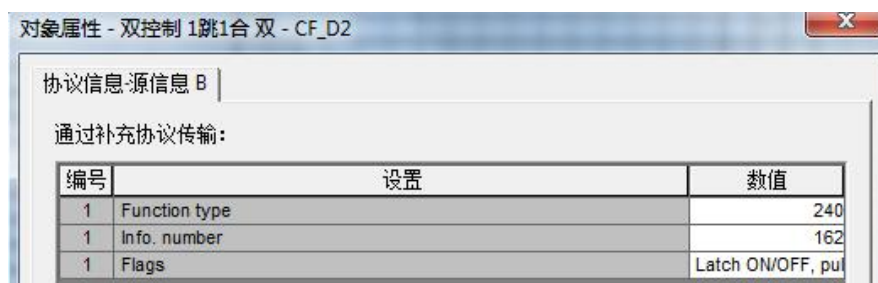
2) 如果断路器位置有常开触点和常闭触点同时接入，选择双控制带双反馈类型，插入信息后会同时出现 CF_D2 和 DP 信号，CF_D2 是下发出口的，分配相应的出口；

而 DP 是双点信号的意思，它是反馈信号，这是系统默认自带的配置。

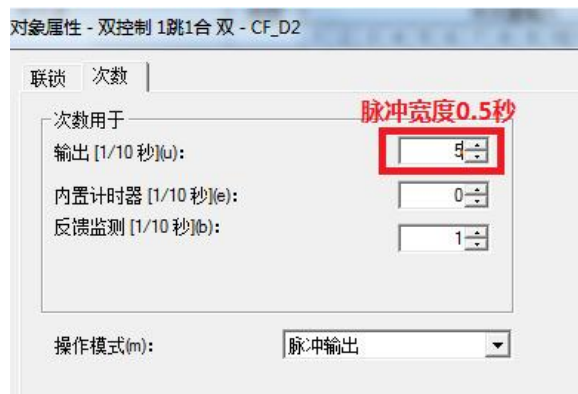
2.3 分配遥控点的点号：右键点击“源信息”下面 S 列对应的空格，选择 X（已配置）



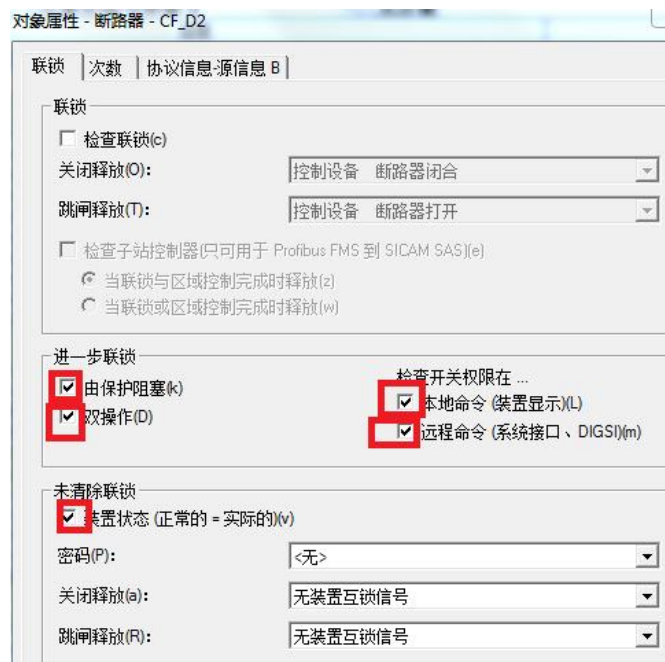
在弹出的对话框中分配点号，下图是 103 协议的点号，注意点号一定在点表文件规定的范围内！



在属性中，脉冲宽度可以被配置



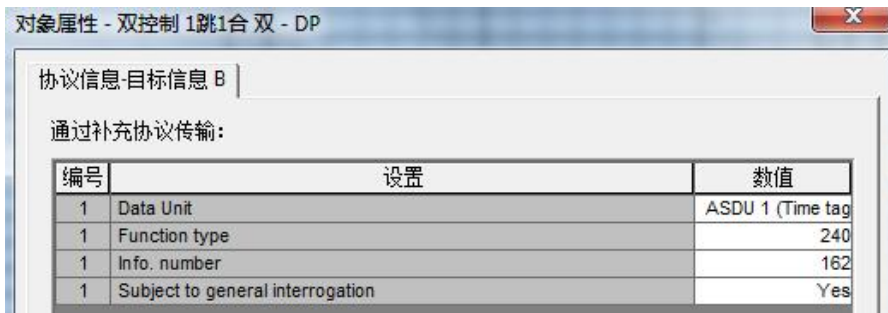
如果遥控被闭锁，可以把属性中的闭锁点勾选去掉。



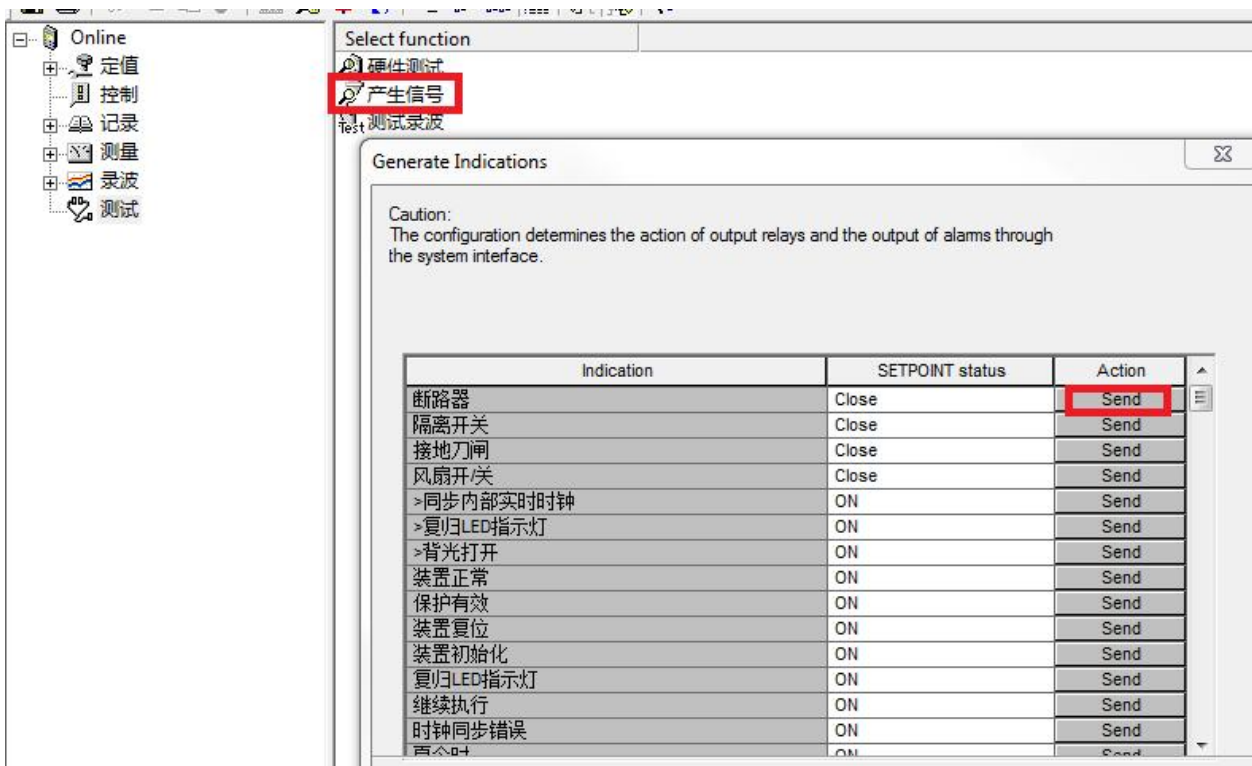
2.4 分配 DP 或者 SP 信号的点号，与上面方法类似，选择的是目标信息组下面的 S 列



分配点号。



三、如何用 DIGSI 测试做通讯测试?



四、如何关联默认画面和控制画面？

默认画面是用来显示开关位置信号和模拟量；

控制画面是用来下发控制命令。

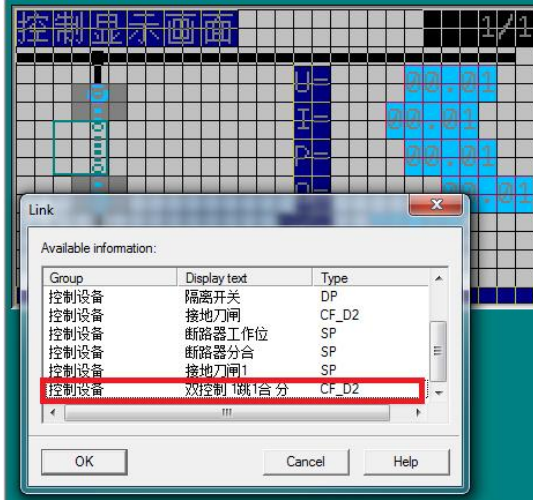
1.如何在控制画面关联控制断路器信号？

1) 首先，在矩阵中分配控制信号点到控制画面，信号类型一般是 CF_D2(双控制)，

分配完之后，点击“保存”。

Information	Number	Display text	L	Type	Source						Destination																										
					BI						F	C	BO								LEDs					Buffer			C	D	CM						
					1	2	3	4	5	6			1	2	3	4	5	6	7	8	1	2	3	4	5	6	7	0	S	T							
装置通用设置																																					
电力系统数据																																					
故障录波																																					
电力系统数据2																																					
过流保护																																					
零序过流保护																																					
测量监视																																					
控制授权																																					
控制设备		断路器		CF_D2							X																										
		断路器 DP		DP																																	
		隔离开关		CF_D2																																	
		隔离开关 DP		DP																																	
		接地刀闸		CF_D2																																	
		接地刀闸 DP		DP																																	
		断路器打开		InkSP								X																									
		断路器闭合		InkSP								X																									
		隔离开关打开		InkSP								X																									
		隔离开关闭合		InkSP								X																									
		接地开关打开		InkSP								X																									
		接地开关闭合		InkSP								X																									
		解闭数据传输		InkSP								X																									
		风扇开/关		CF_D2																																	
		风扇 DP		DP																																	
	断路器工作位		SP																																		
	断路器分合		SP																																		
	接地刀闸1		SP																																		
	双控制 1跳1合分		CF_D2																																		
	双控制 1跳1合分		SP																																		

关掉矩阵，打开控制显示画面，关联该信号。



2. 如何把信号关联到默认画面

方法和上面类似，首先把信号先关联到默认显示画面，关联之后，保存该配置

非 File Edit Insert Device View Options Window Help

Indications and commands only No filter

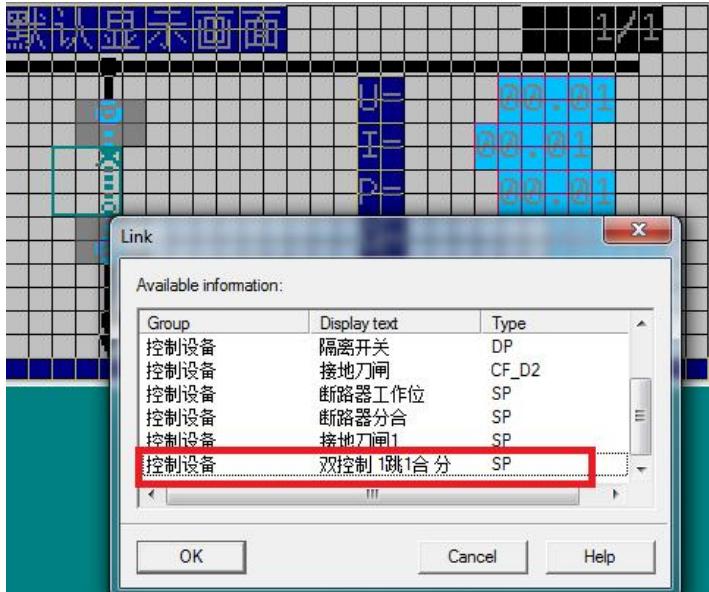
	Information		Source						Destination																					
	Number	Display text	L	Type	BI	F	C	BO	LEDs							Buffer			C	D	CM									
					1	2	3	4	5	6	7	8	1	2	3	4	5	6	7	8	9	10	11	12	13	14	15	16		
装置通用设置																														
电力系统数据																														
故障录波																														
电力系统数据2																														
过流保护																														
零序过流保护																														
测量监视																														
控制授权										*	*										*									
控制设备		断路器		CF_D2							X													X	X	X	X			
		断路器		DP																					X	X	X	X		
		隔离开关		CF_D2																					X	X	X	X		
		隔离开关		DP																						X	X	X	X	
		接地刀闸		CF_D2																						X	X	X	X	
		接地刀闸		DP																							X	X	X	
		断路器打开		IntSP								X																X		
		断路器闭合		IntSP								X																X		
		隔离开关打开		IntSP								X			U													X		
		隔离开关闭合		IntSP								X			U													X		
		接地开关打开		IntSP								X																X		
		接地开关闭合		IntSP								X																X		
	解锁数据传输		IntSP								X																	X		
	风扇开/关		CF_D2																											
	风扇开/关		DP																											
	断路器工作位		SP				H																				X	X	X	
	断路器分合		SP																								X	X	X	
	接地刀闸1		SP				H																				X	X	X	
	双控制 1跳1合分		CF_D2																									X		
	双控制 1跳1合分		SP				H																					X		
过程信号																														
测量																														
测量(保护CT)																														

默认画面 (Red arrow pointing to 'D' column)

X (Configured) (Red box around 'X' in 'D' column)

_ (Not configured) (Text below 'X (Configured)')

在默认显示画面中，关联信号



FAQ:

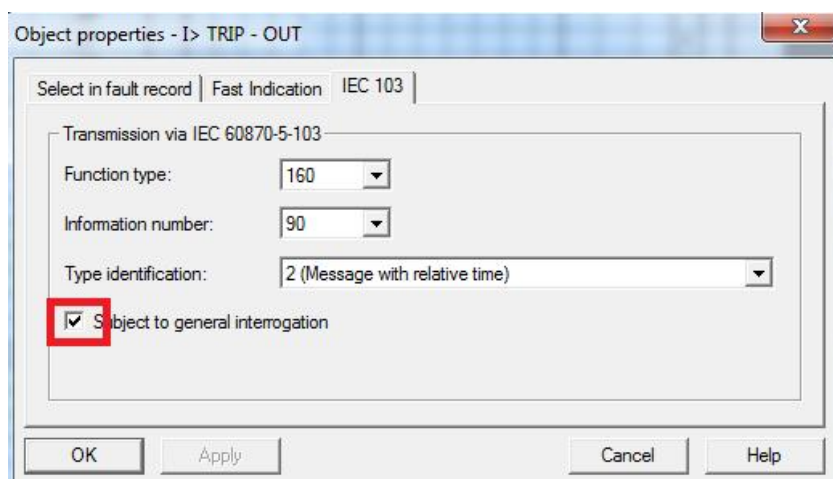
1. 调试保护功能时可能会遇到，后台信号变位后一直不复归，比方说 7SJ62 过流跳闸信号即使装置已经复归，但后台仍然不复归，怎么办？

答：原因是，在默认配置中，该信号的复归报文没有上送，需要修改如下配置。

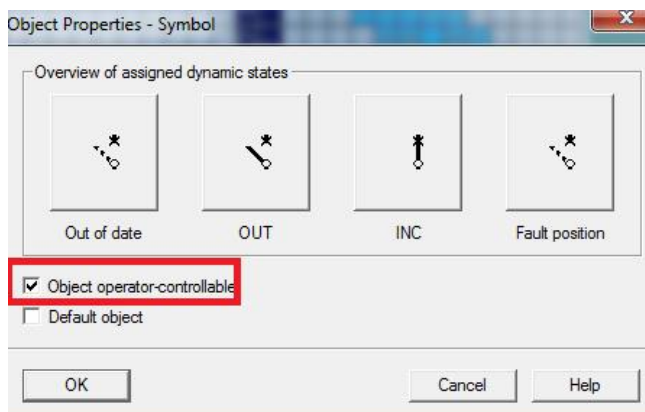
将这列的属性从 I 改为 IO

Information				Destination																					
Number	Display text	L	Type	S	BO							LEDs							Buffer			S	C	CM	
					1	2	3	4	5	7	1	2	3	4	5	6	7	0	S	T					
01751	Overcurrent PU		OUT		*					*	*	*							*		*	*			
01791	Overcurrent TRIP		OUT																						
01704	>BLK Phase O/C		SP																						
01718	>BLOCK b>>>		SP																						
01721	>BLOCK b>>		SP																						
01722	>BLOCK b>		SP																						
01751	O/C Phase OFF		OUT																						
01752	O/C Phase BLK		OUT																						
01753	O/C Phase ACT		OUT																						
01762	O/C Ph L1 PU		OUT									L													
01763	O/C Ph L2 PU		OUT									L													
01764	O/C Ph L3 PU		OUT									L													
01767	b>>> picked up		OUT																						
01769	b>>> TRIP		OUT																						
01800	b>> picked up		OUT																						
01805	b>> TRIP		OUT																						
01810	b> picked up		OUT																						
01815	b> TRIP		OUT																						
01787	b>>> Time Out		OUT																						
01804	b>> Time Out		OUT																						
01814	b> Time Out		OUT																						
10034	b>>> BLOCKED		OUT																						
01859	b>>> BLOCKED		OUT																						

属性中该参数勾选



2. 控制画面时，如果无法选择，注意修改此处要被勾选



Unrestricted